

# Beschermd thuis wonen en opvang in de regio Utrecht

Samenvatting van de Regionale koers  
maatschappelijke opvang en beschermd wonen U16



---

Er gaat veel veranderen voor mensen die gebruik maken van maatschappelijke opvang en beschermd wonen. De 16 Utrechtse gemeenten (U16) willen deze inwoners ondersteunen om zelfstandig te kunnen wonen in de wijk en actief te kunnen zijn in de samenleving. Alle betrokken partners hebben daarvoor samen een Regionale koers opgesteld. De komende jaren zetten wij flinke stappen om kwetsbare personen een beschermd thuis te bieden en zo hun kwaliteit van leven te verbeteren.

### Regionale koers U16

De ambitie is duidelijk. Mensen met (ernstige) psychische, sociale of maatschappelijke problemen moeten zoveel mogelijk in de eigen omgeving kunnen herstellen, zelfstandig wonen en meedoen in de samenleving. Zij krijgen thuis professionele begeleiding, bouwen aan een sociaal netwerk en worden geaccepteerd en geholpen door hun omgeving. Dat gaat natuurlijk niet zomaar. Het is een proces van jaren, waarbij we stap voor stap te werk gaan, al doende leren en de koers waar nodig bijstellen.

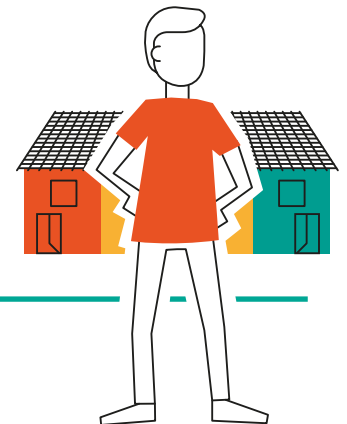
De Utrechtse gemeenten gaan afspraken maken met zorgverzekeraars, zorgaanbieders, woningcorporaties en met elkaar. Met de mensen om wie het gaat, hun begeleiders, bewoners, hulpverleners en andere betrokkenen bespreken we de komende tijd wat hun wensen en mogelijkheden zijn.

### Uitgangspunten

Als U16-gemeenten vinden wij het belangrijk een gezamenlijke, regionale koers te bepalen.

De volgende uitgangspunten geven ons houvast bij het realiseren van de nodige veranderingen:

- Mensen blijven altijd zelf verantwoordelijk, maken eigen keuzes en mogen iets terugdoen voor de ondersteuning die ze krijgen.
- We gaan uit van wat iemand wél kan en accepteren dat problemen bij het leven horen.
- Professionele begeleiders/hulpverleners krijgen ruimte om per individu te bepalen wat nodig is.
- We maken het regelwerk voor professionals zo eenvoudig mogelijk en gaan uit van ‘één cliënt, één plan en één aanspreekpunt’.
- Lokaal wat lokaal kan, regionaal als het moet. Iedere gemeente zorgt voor een eigen ‘toolkit’ aan voorzieningen en ondersteuning, zodat hulp in principe altijd dichtbij de mensen aanwezig is.

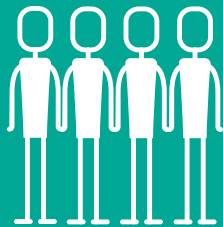


# Waar hebben we het over?

Op dit moment wonen mensen met psychische problemen nog vaak in **beschermd wonen**: een stabiele woonplek met begeleiding in een instelling.

Mensen die dakloos zijn, wonen nu vaak in de **maatschappelijke opvang**, hier vinden zij een tijdelijke plek met begeleiding voor hun problemen.

Voor de mensen die hier gebruik van maken, is **onze ambitie**: personen die kwetsbaar en/of dakloos zijn als gevolg van psychische problematiek of een licht verstandelijke beperking, hebben waar mogelijk een eigen woonplek, krijgen de ondersteuning die nodig is en kunnen hun capaciteiten en talenten benutten.



Capaciteit in de regio anno 2017:  
ruim 2000 plaatsen

## Wat gaan wij veranderen?

Er zijn drie belangrijke veranderingen nodig om de overgang naar beschermd thuis wonen te maken.

### 1. Meer begeleiding thuis

Omdat we meer kwetsbare mensen in de wijk willen laten wonen, zijn er meer begeleiders en hulpverleners nodig die bij de mensen thuis komen.

### 2. Inzetten op herstel én preventie

Professionals zijn meer aanwezig in de wijk, zien problemen eerder en kunnen op tijd hulp aanbieden of inschakelen. Begeleiders en behandelaars -professionals en vrijwilligers- moeten dus heel goed samenwerken.

### 3. Taken en budget van centrumgemeente Utrecht naar de U16-gemeenten

Het Rijk heeft besloten dat vanaf 2020 elke gemeente zelf verantwoordelijk is voor beschermd wonen en opvang van inwoners, en dat het budget wordt verdeeld over alle gemeenten. Nu is de gemeente Utrecht nog verantwoordelijk voor deze zorg, ook voor mensen uit de 15 omliggende gemeenten. De ondersteuning wordt een verantwoordelijkheid van iedere gemeente. De lokale situatie bepaalt het tempo waarmee de verschuiving van taken en budget kan verlopen.

## Wat is er nodig voor beschermd thuis wonen?

Voor de meeste personen die nu nog gebruikmaken van maatschappelijke opvang of beschermd wonen, krijgt het leven meer kwaliteit als zij op zichzelf kunnen wonen en meedraaien in de maatschappij. Zij moeten dan wel de juiste ondersteuning krijgen. Dat wil zeggen: snel en gemakkelijk bereikbare hulp op maat, soms meer en soms minder begeleiding, en zo nodig ook hulp voor de lange termijn. We zien ook dat mensen het prettig vinden om steun te krijgen van lotgenoten en dat het contact met ervaringsdeskundigen hen hoop en perspectief geeft. In de toekomst betaalt de cliënt de huur zelf, met een eigen huurcontract, dus als de ondersteuning ophoudt, kan hij in de woning blijven. Voor wie dat nodig heeft is er extra hulp, zoals schuldhulpverlening, inkomensondersteuning en hulp bij het vinden van (betaald of onbetaald) werk. Professionele begeleiders zijn veel meer dan nu actief in de wijken en kunnen preventief ondersteuning bieden.

Wij verwachten dat daardoor de vraag naar intensieve specialistische hulp op termijn minder zal zijn.

Wat verder essentieel is voor een succesvolle overgang naar beschermd thuis wonen: voldoende betaalbare woonplekken in de hele regio. De U16-gemeenten willen dat er de komende jaren extra woonruimte komt om mensen zelfstandig of kleinschalig te laten wonen. Gewoon in de wijk, tussen andere bewoners. De komende tijd onderzoeken we hoe groot de vraag is en in welk tempo we de huisvesting voor elkaar kunnen krijgen.

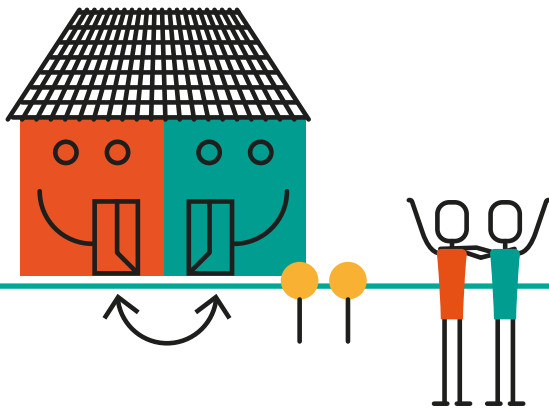
*“Als dakloze ben je heel erg kwetsbaar. Je bent aan het overleven. Nu ik een huis en werk heb gevonden, kan ik verder met mijn doelen: schuldenvrij worden en uitkijken naar een relatie.”*

Andre, bewoner Majella project



### Steun van de omgeving

Een groot deel van de personen die (psychische) zorg krijgt, staat niet erg stevig in de schoenen en kan wat extra support en begrip goed gebruiken. Hun leven is fijner en zinvoller (en hun kans op herstel groter) als zij in de samenleving niet langs de zijlijn staan, maar erbij horen. Een kopje koffie met de buurvrouw, samen met de hond wandelen, een vriend die af en toe boodschappen doet: informele zorg door burens, familie, vrienden en vrijwilligers is voor deze groep heel belangrijk. Het gevoel dat je meetelt en mag zijn wie je bent, is goud waard. Professionele begeleiders hebben daarnaast een taak om hun cliënten te helpen bij het opbouwen en onderhouden van een sociaal netwerk. In sommige wijken zullen bewoners meer moeite hebben om deze nieuwe bewoners te accepteren en naar hen om te zien. We gaan samen met buurtorganisaties, sociale wijkteams, zorginstellingen, woningcorporaties en wijkagenten extra aandacht besteden aan hoe mensen prettig samen kunnen leven in de buurt.



*“Ik kan oprecht zeggen dat ik eindelijk gelukkig ben. Dat komt doordat ik in mijn waarde word gelaten en doordat ik dingen te doen heb. Dat is heel belangrijk.”*

Neeltje, bewoner Umah-Hai

### Is beschermd thuis wonen mogelijk voor iedereen?

Niet iedereen die nu gebruikmaakt van maatschappelijke opvang of beschermd wonen kan (meteen) naar een eigen woonplek verhuizen. Nog afgezien van het feit dat er waarschijnlijk niet direct voldoende geschikte woonplekken beschikbaar zijn, blijven er altijd mensen die met zware problemen kampen en speciale hulpverlening nodig hebben. Voor hen zijn er regionale voorzieningen beschikbaar, waar ze wonen, tijdelijk opgevangen worden en begeleiding krijgen.

---

## Samenwerkingsagenda

Om de veranderingen door te voeren en onze ambities te halen, is de komende jaren op verschillende gebieden onze gezamenlijke inzet nodig. De regionale koers vormt daarbij de basis voor de samenwerkingsagenda van de U16.

Bij alles wat we doen is de belangrijkste voorwaarde dat het de cliënten ten goede komt. Tussen 2017 en 2020 starten wij met onze partners en de personen om wie het gaat een aantal (pilot)projecten. De projecten en beleidsuitwerkingen leren ons hoe wij deze verandering het beste kunnen organiseren. We organiseren in de regio symposia en kenniskringen zodat we ook van elkaar kunnen leren. We willen afspraken maken over dat elke gemeente in haar woonvisie de verschuiving naar beschermd thuis wonen opneemt, zodat duidelijk wordt waar welke woningen beschikbaar komen.

Een noodzakelijke voorwaarde voor het realiseren van deze veranderingen is dat duidelijk wordt hoeveel geld vanuit het Rijk beschikbaar is per gemeente, welke groepen mensen een beroep kunnen doen op de Wet langdurige zorg en wat dat betekent voor de taken van de gemeenten.

Het Rijk wil daar in 2019 helderheid over geven. Vanaf dat moment gaan wij - mét alle kennis en ervaring die is opgebouwd binnen de (pilot)projecten - per gemeente de overgang van maatschappelijke opvang en beschermd wonen naar beschermd thuis wonen verder in de praktijk brengen.

*Naar aanleiding van de regionale koers maatschappelijke opvang en beschermd wonen U16 is een korte film gemaakt.*